



АО ВСЕВОЛОЖСКИЙ РЕМОНТНО МЕХАНИЧЕСКИЙ ЗАВОД

МОТОСРЕДСТВО МИНИ

РУКОВОДСТВО ПО ЭКСПЛУАТАЦИИ

00.16.00 РЭ



Настоящее руководство по эксплуатации распространяется на мотосредство универсальное изготовленное АО «Всеволожский ремонтно-механический завод», 188640, РФ, Ленинградская область, Всеволожский район, г. Всеволожск, Южное шоссе, N144, тел./ факс (812)9600336, (812)9600339, (81370)95828. Электронная почта: vrmz@mail.ru.

Официальный сайт: www.vrmz.org, www.vrmz.pф.

1. Назначение

Мотосредство предназначено для перевозки одного человека и небольшого груза (на багажнике) по пересеченной местности, лесным, сельским и дачным дорогам. Эксплуатация мотосредства происходит на колесах до выпадения снежного покрова; на лыже и гусеничном приводе по заснеженной и ледяной поверхности при наступлении зимнего периода. Данная мототехника не требует регистрации в органах контроля транспортных средств и получения специального разрешения на управление, поэтому не может эксплуатироваться на дорогах общего пользования, регулируемых правилами ГИБДД.

Мотосредство может эксплуатироваться в районах с умеренным климатом в температурном интервале от -15 до $+30^{\circ}\text{C}$, при относительной влажности воздуха до 100%

2. Технические характеристики.

Габаритные размеры (длина/ширина/высота): на колесах – 1550 x 660 x 960 мм; на лыжной приставке и гусеничном приводе – 1950 x 800 x 1040 мм

Снаряженная (полная) масса, кг: на колесах – 67 кг, на лыже и гусеничном приводе – 88 кг

Мощность двигателя – 8 л. с., объем топливного бака - 4 л, воздушное охлаждение, запуск с ручного стартера, тормозная система – задний дисковый гидравлический привод.

Рекомендуемое топливо – неэтилированный бензин АИ 92.

3. Комплектность.

1. Мотосредство на колесах – 1 шт.

2. Лыжная приставка, гусеничный привод, цепь – 1 шт.

3. Руководство пользователя и гарантийный талон на двигатель - 1 шт.

4. Инструкция по эксплуатации – 1 шт.

5. Транспортировочная упаковка – 1 шт.

6. Свечной ключ - 1 шт.

В двигатель и в понижающий редуктор залито масло 10W-30 (для проверки работоспособности двигателя и понижающего редуктора и электрической схемы мотосредства на заводе-изготовителе).

4. Устройство мотосредства.

Рисунок 1

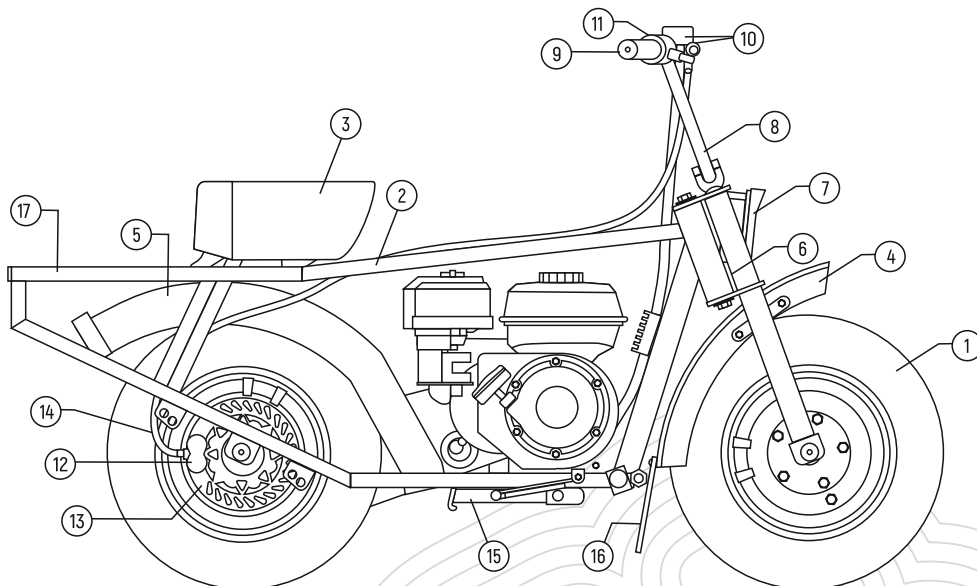


Рисунок 1

1. Колеса
2. Рама мотосредства
3. Сиденье одноместное
4. Крыло переднее
5. Крыло заднее
6. Стойка рулевой колонки
7. Фара
8. Руль
9. Рукоять управления дросселем
10. Тормозная машинка с фиксатором
11. Блок переключателей
12. Суппорт тормоза
13. Тормозной диск
14. Тормозной шланг
15. Подножка (подставка рамы)
16. Брызговик
17. Багажник

Рисунок 2

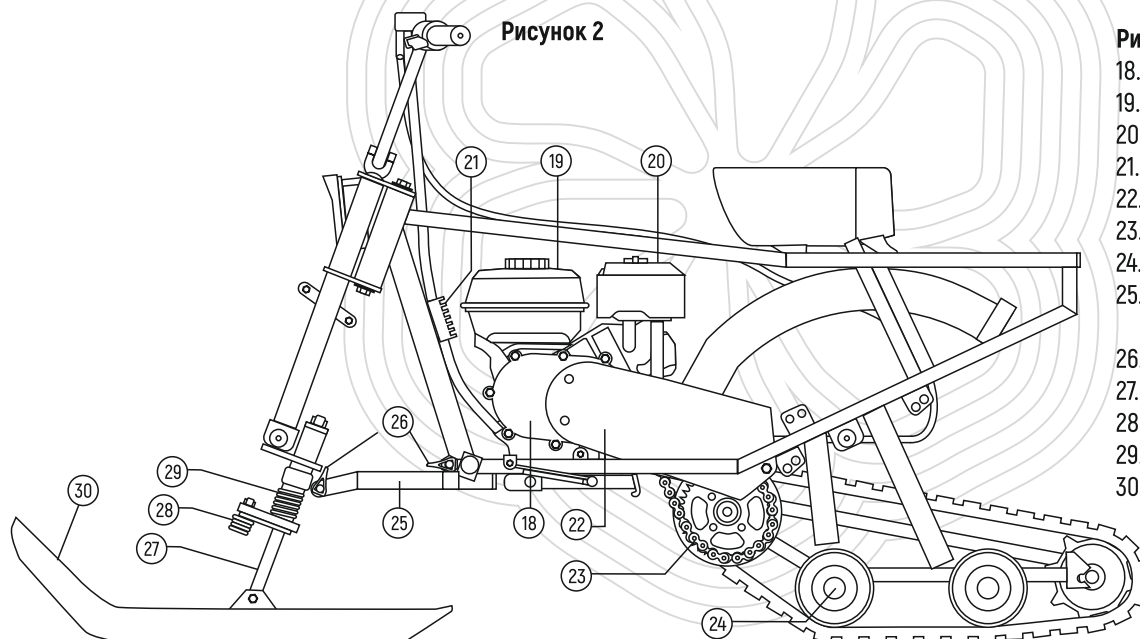
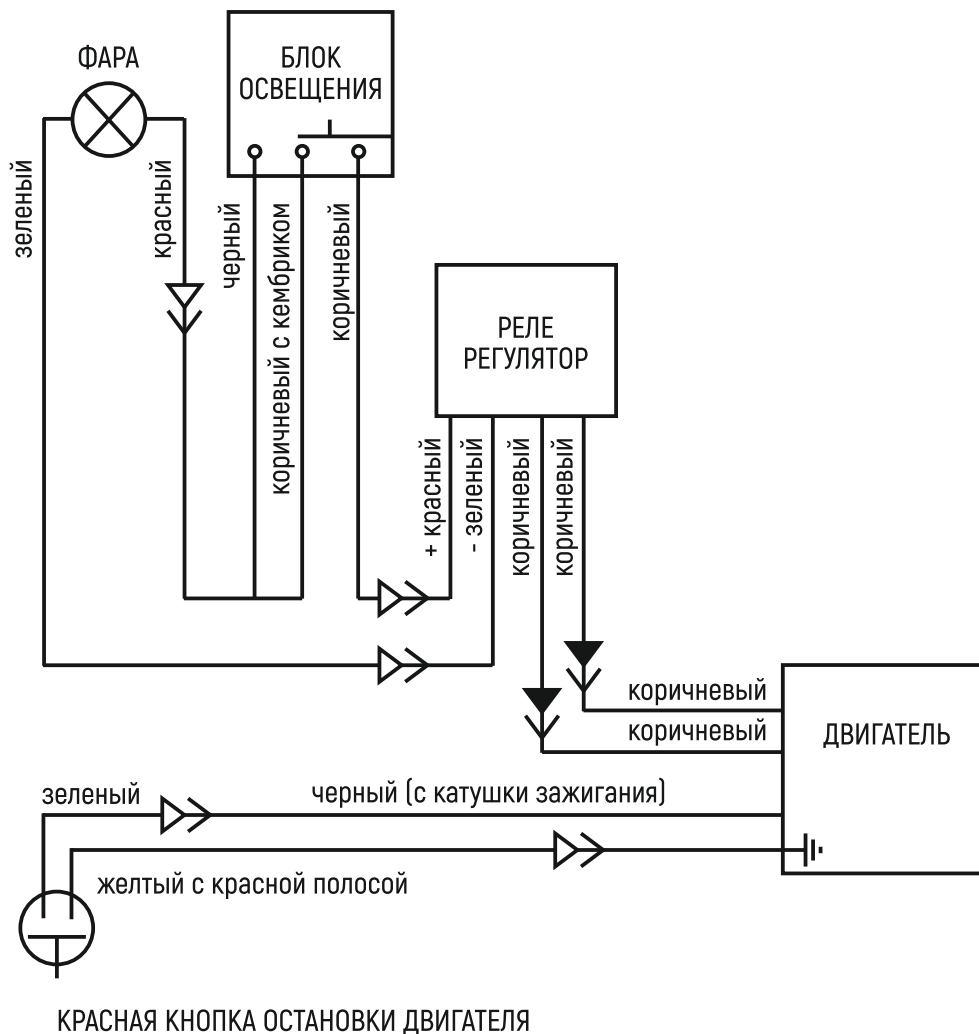


Рисунок 2

18. Двигатель
19. Бак бензиновый
20. Глушитель
21. Стабилизатор напряжения
22. Кожух цепи
23. Цепь
24. Приставка гусеничная
25. Кронштейн лыжной приставки
26. Шплинт
27. Лыжная приставка
28. Рулевая тяга
29. Амортизационная пружина
30. Лыжа

Электрическая схема мотосредства



КРАСНАЯ КНОПКА ОСТАНОВКИ ДВИГАТЕЛЯ

5. Техника безопасности

Перед эксплуатацией мотосредства внимательно изучите инструкцию по эксплуатации. Выполнение всех указанных в ней рекомендаций гарантирует долговую и безотказную работу узлов и механизмов и безопасность пользователя.

Перед началом эксплуатации произведите внешний осмотр мотосредства. Проверьте надежность соединений, затяжку гаек крепления колес (лыжи с гусеничным приводом). Проверьте целостность движущихся элементов и работу тормозов.

Не допускайте длительного нахождения мотосредства в лежачем положении (на боку после падения, или при неправильной транспортировке). Хранение и перевозка мотосредства производится в вертикальном положении, кран подачи бензина должен быть перекрыт. Несоблюдение данных мер безопасности может привести к перетеканию бензина и масла в камеру сгорания, что в свою очередь может привести к невозможности последующего запуска двигателя, гидроудару и выходу двигателя из строя.

Перед каждой поездкой проверяйте уровень масла в двигателе и понижающем редукторе. Убедитесь, что в топливный бак залит бензин. Производите заправку топливного бака при остановленном двигателе через воронку.

Не совершайте проверку надежности соединений, замену цепей, колес, лыжи и гусеничного привода при работающем двигателе. Не оставляйте мотосредство с работающим двигателем без присмотра.

Постоянно содержите мотосредство в исправном состоянии в соответствии с указаниями данного руководства и руководства по эксплуатации двигателя (приложено).

Не заводите двигатель в закрытом помещении во избежание удушья продуктами сгорания топлива.

Для исключения негативного воздействия на окружающую среду не допускайте попадания топлива и масла на землю, в источники воды и стоки.

Запрещается:

- использовать мотосредство предварительно не ознакомившись с инструкцией.
- проводить какие-либо работы по обслуживанию при работающем двигателе.
- производить заправку топливного бака бензином при работающем двигателе.
- использовать топливо и масла, не соответствующих требованиям, изложенным в паспорте на двигатель.
- пользоваться мотосредством если пользователь находится в состоянии алкогольного опьянения, наркотического воздействия. Находится под воздействием лекарственных препаратов, снижающих быстроту реакции, а также при сильной усталости.
- доверять управление мотосредством лицам не достигшим 16 лет.
- участвовать в спортивных и иных соревнованиях.
- использовать в прокате.
- самовольно разбирать и ремонтировать узлы или агрегаты мотосредства в течении гарантийного срока.
- вносить в конструкцию транспортного средства изменения, не одобренные письменным разрешением изготовителем.

6. Подготовка к эксплуатации

Распакуйте мотосредство. Снимите упаковочную пленку, протрите мягкой ветошью. Проверьте комплектность и целостность. Проверьте уровень масла в двигателе и в понижающем редукторе. Проверьте давление в колесах. Установите и отрегулируйте руль по углу наклона.

Запуск двигателя. Установите мотосредство на центральную подставку. Откройте пробку бензобака, при необходимости произведите заправку топливом, неэтилированным бензином АИ 92. Закройте пробку бензобака. Установите топливный кран в положение «ON» открыто. Нажмите 3 раза на красную резиновую кнопку подкачки топлива. Закройте воздушную заслонку, установите рычаг в положение «CLOSE» закрыто. Поверните выключатель двигателя в положение «ON» Вкл.

Слегка потяните ручку стартера пока не почувствуете сопротивление, затем резко дерните ее вверх. Если двигатель не запустился, повторите несколько раз. Прогрейте двигатель и переведите рычаг воздушной заслонки в положение «OPEN» Открыто.

Для остановки двигателя уменьшите обороты двигателя до минимальных ручкой газа. Что бы остановить двигатель нажмите красную кнопку на блоке переключателей закрепленной на руле. Или поверните переключатель на двигателе в положение «OFF» Выключено. Поверните ручку топливного крана в положение «OFF» Закрыто.

7. Эксплуатация

Запустите двигатель мотосредства и прогрейте (указано в пункте 6). Снимите с центральной подножки. Сядьте на седло. Отрегулируйте руль. На руле мотосредства скорость регулируется поворотом правой рукоятки управления дросселем: поворот на себя – ускорение (вращать медленно), поворот от себя (или отпускание) – замедление. На мотосредство установлен понижающий редуктор с автоматическим сцеплением (при увеличении скорости вращения коленчатого вала передается вращение на выходной вал редуктора).

Избегайте резких манипуляций с рукояткой управления дросселем, особенно при прохождении поворотов и при движении по скользкой дороге. Для торможения поверните рукоятку управления дросселем от себя и плавно нажмите на рычаг тормоза. Помните, что резкое торможение может привести к блокировке колеса и заносу. При остановке на подъеме или спуске используйте фиксатор тормоза.

8. Смена колес на лыжу и гусеничный привод.

Установка лыжи.

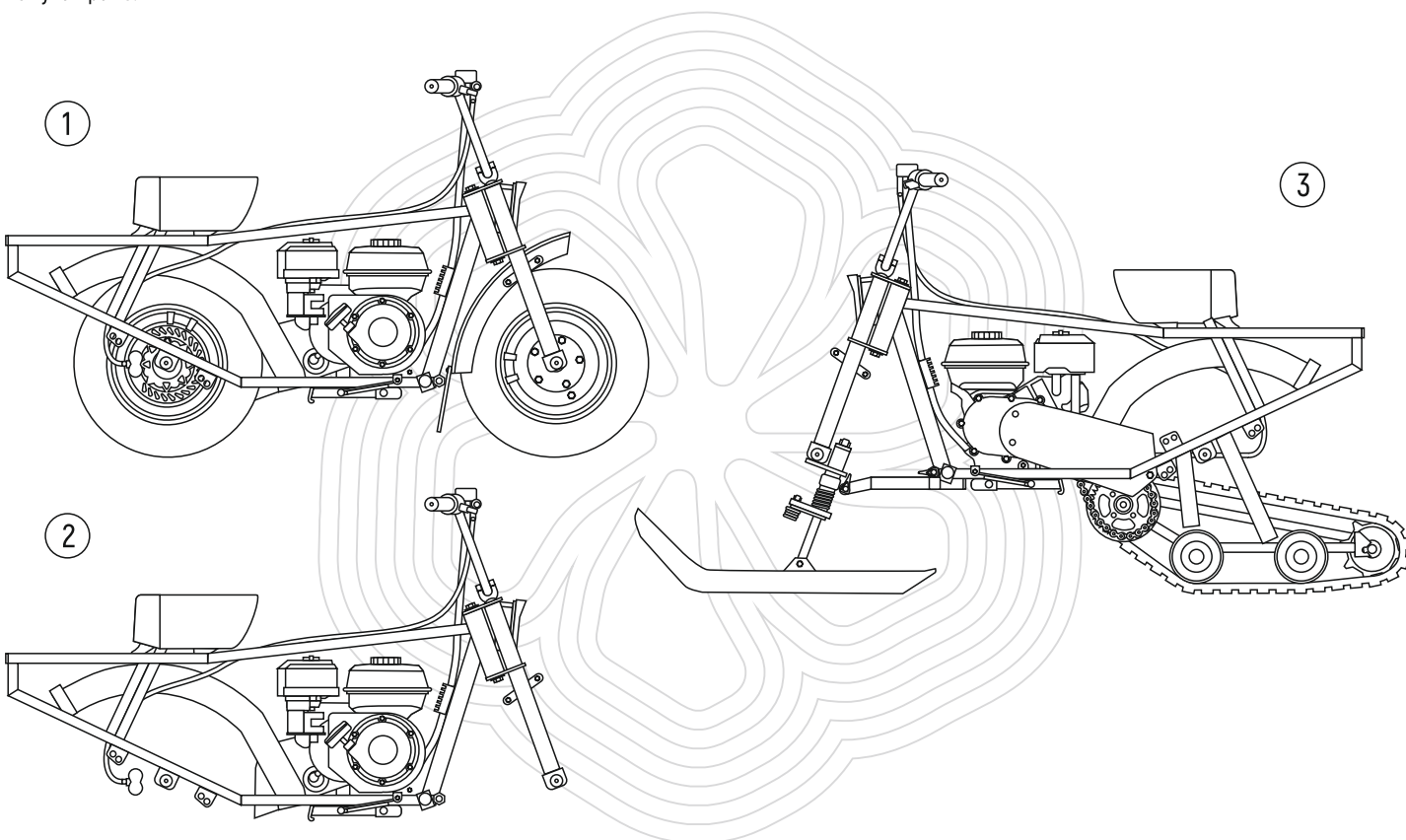
Устанавливаем мотосредство на ровную площадку, переводим подставку мотосредства в нижнее положение. Откручиваем гайку передней шпильки, вынимаем шпильку, снимаем две промежуточные втулки. и снимаем переднее колесо. Откручиваем гайки крепления переднего крыла и снимаем его. Устанавливаем на место колеса лыжную приставку, вставляем переднюю шпильку, одеваем на шпильку шайбу, шайбу гравёр и гайку. Производим затяжку гайки передней шпильки.

Установка гусеничного привода.

Снимаем кожух цепи, откручиваем два болта крепления кожуха к редуктору и болт М6 крепления к раме. Откручиваем два болта М8 крепления тормозного суппорта и снимаем его. Откручиваем гайку задней шпильки. Вынимаем заднюю шпильку, снимаем две маленькие втулки, снимаем заднее колесо и снимаем цепь. Откручиваем два болта крепления переходного блока и снимаем его, снимаем цепь с редуктора. Откручиваем четыре винта крепления тормозного диска с колеса и устанавливаем тормозной диск на гусеничный привод, вставляем винты и закручиваем их.

Подкатываем гусеничный привод к мотосредству. Закидываем цепь гусеничного привода на шестерню вала редуктора и вставляем направляющие рамы в пазы гусеничного привода. Вставляем промежуточную втулку гусеничного привода и вставляем заднюю шпильку. Надеваем на заднюю шпильку шайбу, шайбу гравёр и гайку. Затягиваем гайку. Устанавливаем тормозной суппорт на тормозной диск, устанавливаем два болта крепления и две шайбы гравера и закручиваем две гайки, обеспечивая небольшой зазор между наружным диаметром тормозного диска и корпусом тормозного суппорта. Проверяем работу тормоза.

Устанавливаем защитный кожух цепи, закручиваем два болта крепления кожуха к редуктору двигателя. Закручиваем болт М6 крепления кронштейна кожуха к раме.



10. Рекомендации по техническому обслуживанию.

Техническое обслуживание заключается в мойке, заправке топливом, контроле состояния резьбовых соединений, натяжке и смазке приводных цепей, своевременный контроль и состоянием тормозной жидкости в тормозной системе мотосредства, давления в шинах, контроле уровня масла в двигателе и понижающем редукторе.

11. Правила хранения.

Хранить мотосредство рекомендуется в сухом проветриваемом помещении, защищенном от воздействия атмосферных осадков, только в рабочем положении двигателя. При кратковременном хранении (до одного месяца) очистить мотосредство от грязи, пыли, песка, до полного их удаления, протереть насухо и просушить на открытом воздухе. При длительном хранении более 60 дней проверить состояние покрытий. При нарушении лакокрасочного слоя законсервируйте поврежденные участки, а так же наружные детали, не имеющих лакокрасочного покрытия. Не допускается хранение мотосредства и принадлежностей к нему в одном помещении с химически активными веществами.

12. Гарантийные обязательства.

Завод изготовитель гарантирует соответствие качества изделия действующей конструкторской и технологической документации и исправную работу изделия при соблюдении условий и правил транспортирования, хранения, эксплуатации, технического обслуживания и ухода, оговоренных в данной инструкции по эксплуатации. Срок гарантийной эксплуатации со дня продажи через розничную сеть при соблюдении потребителем требований по транспортированию, хранению и эксплуатации – 12 месяцев. Гарантийный срок хранения в упаковке предприятия изготовителя 12 месяцев.

Завод-изготовитель обязуется в течение гарантийного срока эксплуатации произвести замену или ремонт вышедших из строя деталей при обнаружении дефектов, произошедших по вине завода изготовителя в сроки и в порядке, соответствующим действующему законодательству РФ.

Предприятие-изготовитель не несет ответственности по гарантии, если:

- истек срок гарантийной эксплуатации;
 - предъявленное изделие разуконплектовано;
 - при отсутствии руководства по эксплуатации или при отсутствии в нем отметки торгующей организации (штамп и дата продажи);
 - изделие использовалось не по назначению;
 - потребитель заменял (дорабатывал) детали изделия на детали, не предусмотренные конструкцией;
 - изделие вышло из строя по вине потребителя в результате несоблюдения требований разделов по эксплуатации и техническому обслуживанию, изложенных в руководстве по эксплуатации изделия, небрежного с ним обращения или нанесения механических повреждений;
 - изделие подвергалось воздействию таких внешних факторов, как природные явления, стихийные или экологические бедствия.
- Двигатель имеет собственный гарантийный талон (прилагается с паспортом на двигатель) на 24 месяца.

Гарантия не распространяется:

- на расходные материалы (тормозные колодки, цепи, шины, пластмассовые детали, лампы);
- детали изделия не произведенные заводом-изготовителем мотосредства.

Предприятие-изготовитель имеет право без предварительного уведомления вносить изменения в конструкцию изделия с целью улучшения его потребительских качеств.



СВИДЕТЕЛЬСТВО О ПРИЕМКЕ И ПРОДАЖЕ

НАИМЕНОВАНИЕ	мотосредство универсальное
ДВИГАТЕЛЬ	LIFAN V KP230

соответствует техническим условиям и признан годным к эксплуатации.

Дата продажи: « ____ » _____ 20__ г.

Представитель ОТК: _____
подпись _____ расшифровка _____

Проверил, комплектность изделия полная. К внешнему виду претензий не имею. С информацией о технических данных и условиях гарантийного обслуживания изделия ознакомлен.

Дата изготовления: « ____ » _____ 20__ г.

Покупатель: _____
подпись _____ расшифровка _____

М. П.

Сведения о консервации и упаковке:

Двигатель подвергнут консервации и упаковке согласно требованиям нормативных документов.

Срок консервации – 12 месяцев.
Консервацию и упаковывание произвел: _____ (подпись)

Дата консервации и упаковывания _____

Изделие после консервации и упаковывания принял: _____ (подпись)

Дата приемки _____

М. П.



АО ВСЕВОЛОЖСКИЙ РЕМОНТНО МЕХАНИЧЕСКИЙ ЗАВОД

188640, Ленинградская область, Всеволожский район, г. Всеволожск, Южное шоссе, N 144, E-mail: vrmz@mail.ru, www.vrmz.org